

# Installation and Configuration Guide

GUIA DE INSTALAÇÃO E  
CONFIGURAÇÃO  
GUÍA DE INSTALACIÓN Y  
CONFIGURACIÓN



# MySQL Configuration:

1. Access your database using an existing connection.

2. Create a new user and grant it all privileges:

```
CREATE USER 'logiuser'@'localhost' IDENTIFIED BY  
'senha123';
```

```
GRANT ALL PRIVILEGES ON *.* TO  
'logiuser'@'localhost'; FLUSH PRIVILEGES;
```

3. Create a connection with the following parameters:

- Name: logiheart
- Host: localhost
- Username: logiuser
- Password: senha1234.

Within the connection, create the main database:

```
CREATE DATABASE logiheart;
```

# Configuração do MySQL:

1. Acesse seu banco de dados utilizando uma conexão existente.

2. Crie um novo usuário e conceda a ele todos os privilégios:

```
CREATE USER 'logiuser'@'localhost' IDENTIFIED BY 'senha123';
```

```
GRANT ALL PRIVILEGES ON *.* TO 'logiuser'@'localhost'; FLUSH PRIVILEGES;
```

3. Crie uma conexão com os seguintes parâmetros:

- Nome: logiheart
- Host: localhost
- Usuário: logiuser
- Senha: senha123

4. Dentro da conexão, crie o banco de dados principal:

```
CREATE DATABASE logiheart;
```

# Configuración de MySQL:

1. Acceda a su base de datos mediante una conexión existente.

2. Cree un nuevo usuario y asígnele todos los privilegios:

```
CREATE USER 'logiuser'@'localhost' IDENTIFIED BY 'senha123';
```

```
GRANT ALL PRIVILEGES ON *.* TO 'logiuser'@'localhost'; FLUSH PRIVILEGES;
```

3. Cree una conexión con los siguientes parámetros:

- Nombre: logiheart • Host: localhost • Nombre de usuario: logiuser • Contraseña: senha123

4. Dentro de la conexión, cree la base de datos principal: **CREATE DATABASE logiheart;**

# Setting up the interface and create a user.

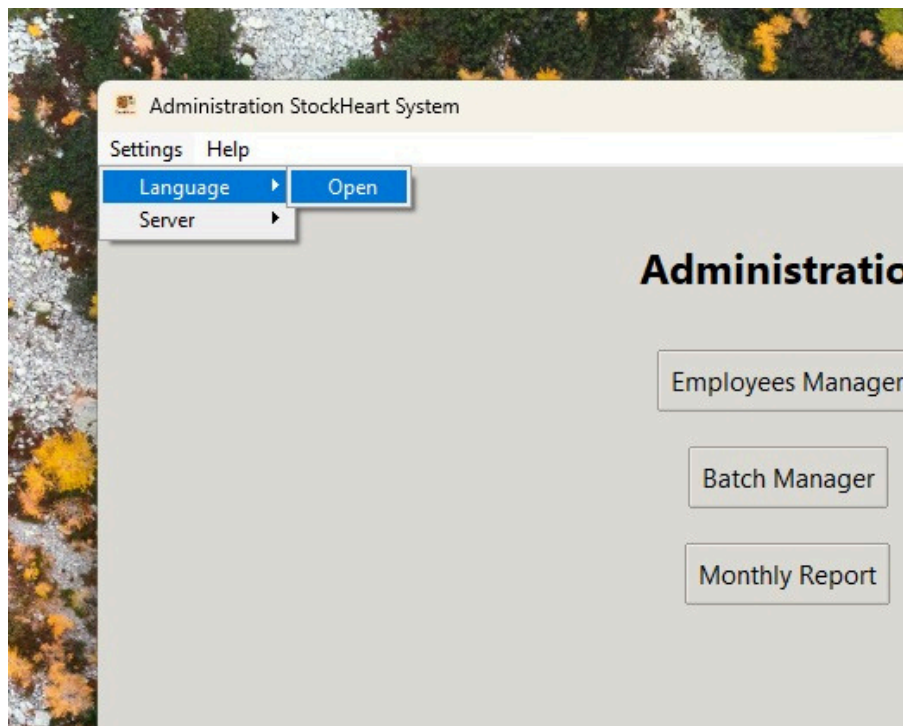
**Configurando a interface e crie um usuário.**

**Configurando la interfaz y crear un usuario.**

1. Open "ADM StockHeart" and change to your preferred language.

1. Abra o "ADM StockHeart" e altere para o idioma de sua preferência.

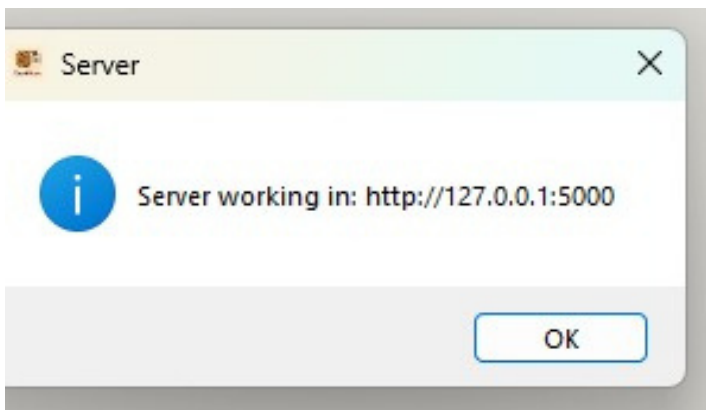
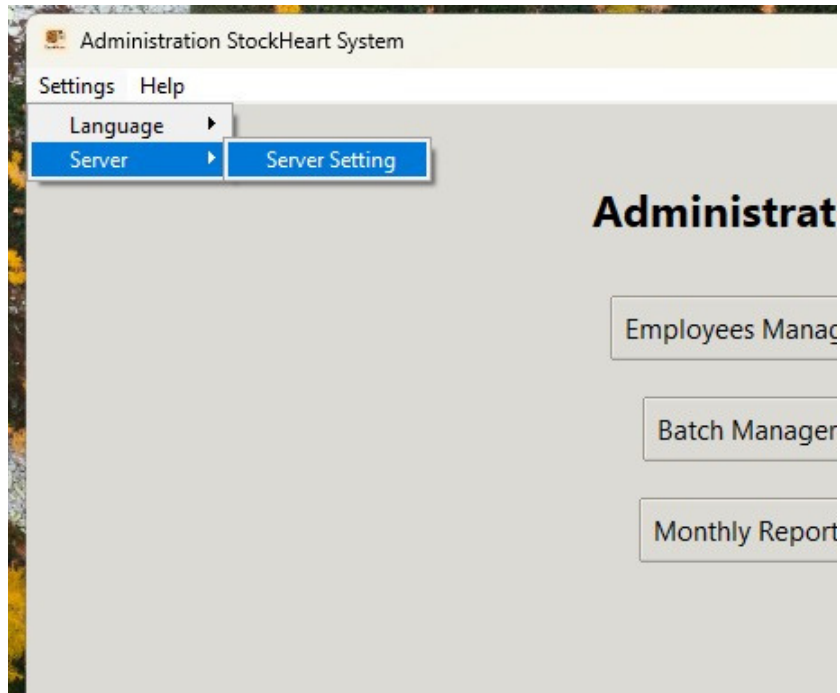
1. Abra "ADM StockHeart" y cambie a su idioma preferido.



2. Open the server settings and click "start server".

2. Abra as configurações do servidor e clique em "iniciar servidor".

2. Abra la configuración del servidor y haga clic en "Iniciar servidor".



A message like this should appear.

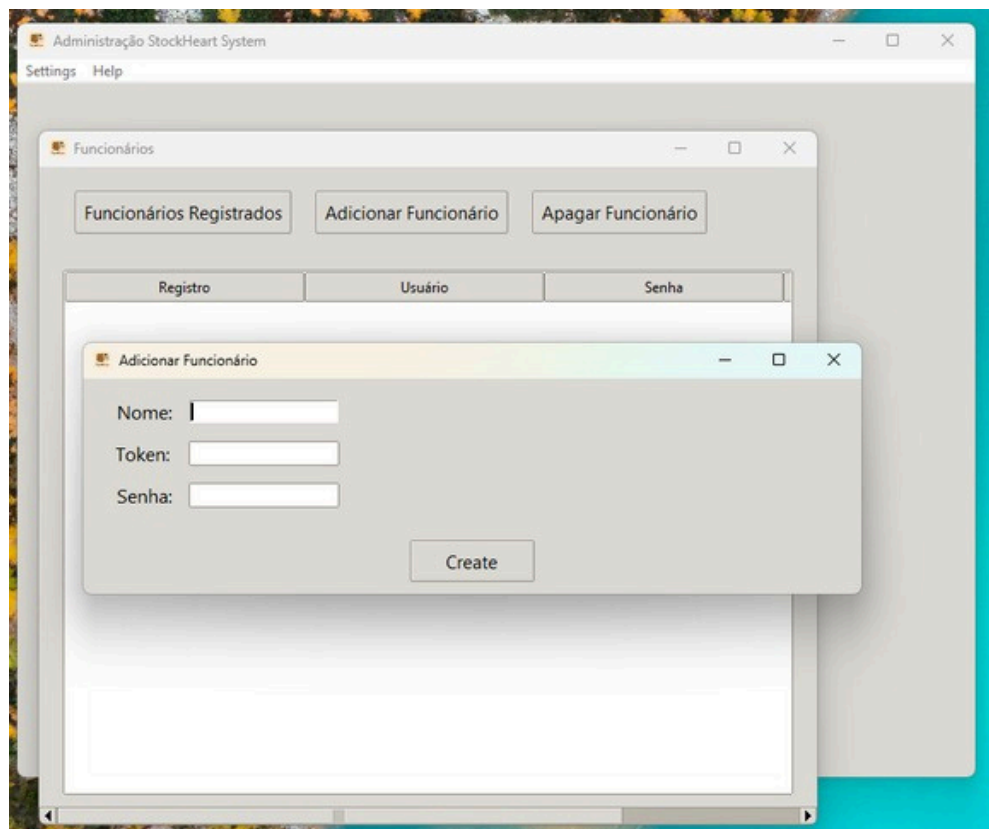
Uma mensagem como esta deverá aparecer.

Debería aparecer un mensaje como este.

3. On managing employees create a user by giving them a Name, Token, and Password of your choice. **Do the same at managing batches.**

3. Em gerenciar funcionários crie um usuário atribuindo a ele um nome, um token e uma senha de sua escolha. **Faça o mesmo em gerenciar lotes.**

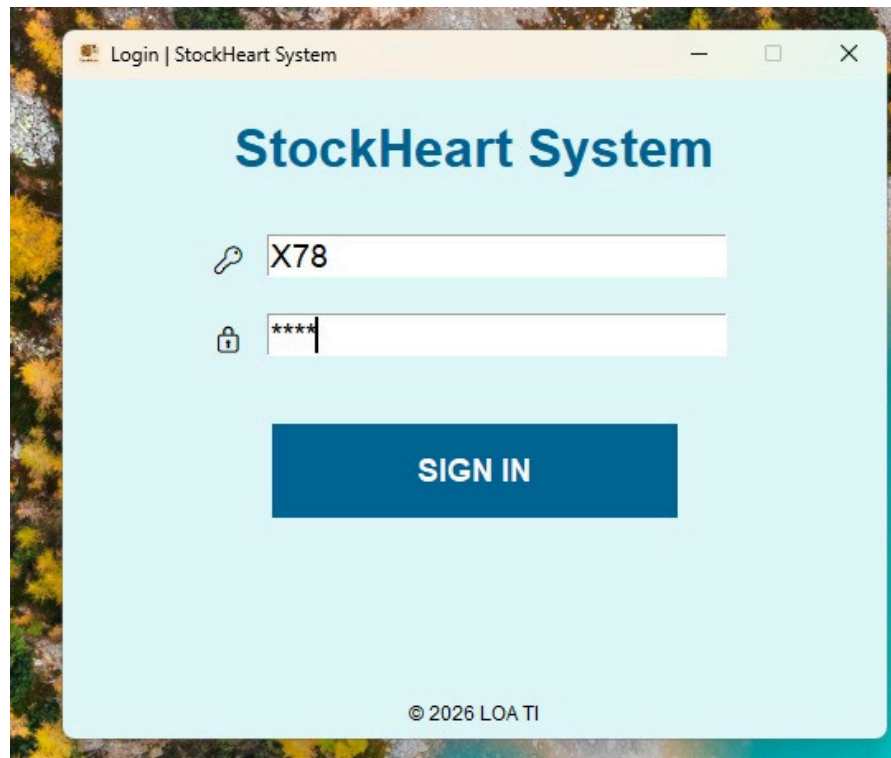
3. Sobre la gestión de empleados crea un usuario asignándole un nombre, un token y una contraseña de tu elección. **Haga lo mismo en gestionar lotes.**



4. Open "StockHeart" and log in using the Token and Password you created.

4. Abra o "StockHeart" e faça login usando o Token e a Senha que você criou.

4. Abre "StockHeart" e inicia sesión con el token y la contraseña que creaste.



**If everything has gone well, you should be able to open the weighing screen.**

**Se tudo ocorreu bem, deverá abrir a tela de pesagem**

**Si todo ha ido bien, deberás abrir la pantalla de pesaje.**



# Important:

- Label printing and QR code reading are only available in the paid version.
- These settings are for testing purposes only. If you are interested in using the application professionally, please contact us and we will create a custom configuration for you.
- Date formats are YYYY-MM-DD
- You can check the total weight per period, generate a PDF with data from the database and addresses in the delivery note area. (Monthly Report)

# Importante:

- A impressão de etiquetas e a leitura de QRCode estão disponíveis somente na versão paga.
- Essas configurações são apenas para fins de teste. Caso tenha interesse em utilizar o aplicativo de forma profissional, entre em contato e realizaremos uma configuração exclusiva para você
- Os formatos de data são AAAA-MM-DD
- Você pode verificar o peso total por período, gerar um PDF com dados do banco de dados e endereços na área da nota de entrega.  
(Romaneio Mensal)

# Importante:

- La impresión de etiquetas y la lectura de códigos QR solo están disponibles en la versión de pago.
- Estas configuraciones son solo para fines de prueba. Si le interesa usar la aplicación profesionalmente, contáctenos y crearemos una configuración personalizada.
- Los formatos de fecha son AAAA-MM-DD.
- Puede consultar el peso total por periodo y generar un PDF con datos de la base de datos y direcciones en el área de albaranes.  
(Informe Mensual)



© 2026 LOA I.T. — All rights reserved